

(pieczęć zespołu orzekającego)

3060/05/06/08/09

## ORZECZENIE O NIEPEŁNOSPRAWNOŚCI

Na podstawie art. 6b ust. 1 w zw. z art. 4a ust. 1 i art. 6b ust. 3 ustawy z dnia 27 sierpnia 1997 r. o rehabilitacji zawodowej i społecznej oraz zatrudnianiu osób niepełnosprawnych (Dz. U. z 2008 r. Nr 14, poz. 92, z późn. zm.) i ustawy z dnia 27 sierpnia 1997 r. o rehabilitacji zawodowej i społecznej oraz zatrudnianiu osób niepełnosprawnych (Dz. U. z 2008 r. Nr 14, poz. 92, z późn. zm.) w sprawie Pani **AGNIESZKI** z dnia 19.10.2009 r. w sprawie

Imię i nazwisko **JAKUB**

Data i miejsce urodzenia **06.10.2004 Lublin**

Numer PESEL

Rodzaj i numer dokumentu tożsamości odpis skrócony aktu urodzenia nr 92

Adres zamieszkania **20-260 Lublin, ul. Antoniny Grygowej**

postanawia

### I. ZALICZYĆ DO OSÓB NIEPEŁNOSPRAWNYCH

II. Symbol przyczyny niepełnosprawności - **10-N 07-S**

III. Niepełnosprawność datuje się od - **urodzenia**

IV. Orzeczenie wydaje się do - **31.12.2012**

### WSKAZANIA DOTYCZĄCE

- 1) odpowiedniego zatrudnienia - **nie dotyczy**
- 2) szkolenia, w tym specjalistycznego - **nie dotyczy**
- 3) zatrudnienia w zakładzie aktywności zawodowej - **nie dotyczy**
- 4) uczestnictwa w terapii zajęciowej - **nie dotyczy**
- 5) konieczności zaopatrzenia w przedmioty ortopedyczne, środki pomocnicze oraz pomoce techniczne, ułatwiające funkcjonowanie danej osoby - **właściwe zaopatrzenie według zaleceń specjalistycznych**
- 6) korzystania z systemu środowiskowego wsparcia w samodzielnej egzystencji, przez co rozumie się korzystanie z usług socjalnych, opiekuńczych, terapeutycznych i rehabilitacyjnych świadczonych przez sieć instytucji pomocy społecznej, organizacje pozarządowe oraz inne placówki - **wymaga**
- 7) konieczności stałej lub długotrwałej opieki i pomocy innej osoby w związku ze znacznie ograniczoną możliwością samodzielnej egzystencji - **wymaga**
- 8) konieczności stałego współudziału na co dzień opiekuna dziecka w procesie jego leczenia, rehabilitacji i edukacji - **wymaga**
- 9) spełnienia przez osobę niepełnosprawną przesłanek określonych w art. 8 ust. 1 ustawy z dnia 20 czerwca 1997 r. Prawo o ruchu drogowym (Dz. U. z 2005 r. Nr 108, poz. 908) - **nie spełnia**
- 10) prawa do zamieszkiwania w oddzielnym pokoju - **nie wymaga**

### Uzasadnienie

Po dokonaniu oceny stanu zdrowia na podstawie dokumentacji medycznej, a także przeprowadzonych badań i wywiadów stwierdzono naruszoną sprawność organizmu, powodującą konieczność zapewnienia dziecku całkowitej opieki w zaspokajaniu podstawowych potrzeb życiowych w sposób przewyższający wsparcie potrzebne osobie w tym wieku, co kwalifikuje dziecko do osób niepełnosprawnych.

### Pouczenie

Od niniejszego orzeczenia przysługuje odwołanie do Wojewódzkiego Zespołu do Spraw Orzekania o Niepełnosprawności w Lublinie za pośrednictwem Miejskiego Zespołu do Spraw Orzekania o Niepełnosprawności w Lublinie, który je wydał, w terminie 14 dni od dnia doręczenia orzeczenia.

PRZEWODNICZĄCY  
SKŁADU ORZEKAJĄCEGO

dr med.  
Specjalista Medycyny Rodzinnej  
Chirurgi Zakaźnych-Pediatra

pieczęć i podpis  
przewodniczącego składu orzekającego

# „Jak się uda, jestem silna”

JOANNA WÓRZECZKA

fotostory

Tytuł zamkniętego cyklu dwunastu prac pochodzi od jednej ze sportretowanych bohaterek dnia codziennego. Jest tak mocny jak silna jest jego autorka, pięknie oddaje ducha walki zwyczajnych ludzi w trudnej dla nich, często niezawinionej rzeczywistości. Badacze tworzących się obszarów ubóstwa zgodnie potwierdzają, że wyłaniają się one na skutek wielu wcześniejszych zależności, jest to swoista ciągłość dziejowa (Rakowski, 2009, s.49).

Podczas dwunastu długich rozmów, wyznałam prosiłam m.in. o wypowiedzenie marzenia. Jedno z tych marzeń brzmiało właśnie tak: „jak się uda, jestem silna”.

## GRA WSTĘPNA

Pracownia Sztuki Zaangażowanej Społecznie „Rewiry”, której (...) podstawowym założeniem jest przekonanie, że kultura i sztuka mogą stać się mechanizmem zmiany społecznej i realnie wpływać na życie mieszkańców miasta (...) stawia na obecność artystów w defaworyzowanych obszarach miasta (<http://www.rewiry.lublin.pl/#pg=3097879966252853590&ver=2013>), zaprosiła mnie do współpracy w 2012 roku. Moim pierwszym zadaniem było wybranie obszaru, w ramach którego i dla którego miałam pracować. Wybrałam ten, który był mi z racji stygmatu niemalże biologicznie bliski. Osiedle kontenerowe Anny Grygowej. Kilka rzędów jednopiętrowych kontenerowców (kiedyś hotel robotniczy), w których mieszka oficjalnie 800 osób, a w rzeczywistości grubo ponad 1000. W pobliżu brak infrastruktury pozwalającej mieszkańcom sprawnie robić zakupy,

uczestniczyć w rynku pracy, docierać do szkół, leczyć się, brać udział w życiu religijnym. To co jest w pobliżu to schronisko dla zwierząt i dzisiaj lotnisko, a wtedy jego budowa.

## PRACA/robotą

### I ETAP

Sierpień 2012. Powrót do Lublina. Wiedziałam już, że mam do czynienia z miejscem stygmatyzowanym. (...) *O terenach dawnej odlewni żeliwa nikt nie powie inaczej jak 'slumsy', a przed dziećmi 'z Grygowej' bronią się nawet szkoły. W dawnych hotelach robotniczych władze Lublina urządziły bloki socjalne* (<http://lublin-hajdow-zadebie.mojeosiedle.pl/viewtopic.php?t=29257>).

Każda z przeprowadzonych 12 rozmów była inna. Pozostawiała we mnie trwałe ślady. Nie robiłam notatek, nie nagrywałam niczego. Chciałam to wszystko zapisać w sobie, nie chciałam przecież tym razem robić badań socjologicznych. Ważne dla mnie było to, że ja ich nie zdradzę, że jestem po to żeby im wierzyć, wyostrzyć wątpliwości, pomnożyć alternatywy, pokazać zagrożenia, ujawnić wykluczenia, zdemaskować pozory i użyć do tego języka, który znam, a który odczytują też ci, w rękach których los takich ludzi może leżeć. Każdą rozmowę kończyłam prośbą o znalezienie dokumentu, jakiegoś biurokratycznego śladu, dowodu na ich trudną sytuację, który równocześnie pokazuje, że są naznaczeni Grygową. Bez trudu każdy coś wyciągał ze swoich zasobów: recepty, potwierdzenie z lombardu, pozew, rachunek etc. Układałam formularz

na czymś, co było częścią ich własnej estetyki (pikowana kołdra, obrus, dywan, tapicerka) i fotografowałam tak, jak i w osobnym kadrze moje bohaterki.

Pomiędzy spotkaniami obserwowałam środowisko moich bohaterek. Teren wyraźnie wyodrębniony (w jednej z rozmów usłyszałam, że na początku miasto postawiło na około wysoki płot, ale mieszkańcy własnoręcznie go usunęli). Klatki bloków zniszczone, za to w jedenastu mieszkaniach na dwanaście, w których byłam pachniało praniem, obiadem, na stołach leżały wyprasowane obrusy, na ścianach obrazki, na półkach meblościanek nie mogłam dopatrzeć się nieładu. Jakże wzruszająca jest higiena w tak spartańskich warunkach. W niektórych miejscach żeby usiąść trzeba było przestawić mebel albo ktoś musiał po prostu wyjść poza mieszkanie – taki ścisk (14 m na dwie dorosłe osoby i dwoje dzieci, w tym łazienka i aneks kuchenny). Jeszcze bardziej poruszająca była estetyzacja stosowana przez moje rozmówczynie. Wszystko było przecież zakomponowane.

Studiowanie takie pejzażu pewno różni się od tego z tradycyjnego pleneru. Po pierwsze, chcąc szkicować to, co najważniejsze trzeba wyzbyć się tego, co się wie na ten temat. Trzeba być trochę jak przybysz z innej galaktyki, który nie mając w sobie kategorii porządkujących zbiera to, co widzi nadając tym samym temu wartość samą w sobie. (...) Trzeba spojrzeć na społeczność jej własnymi oczami (McGuirk, 2015, s. 128) jak mówią badacze i znawcy faweli. W przypadku ludzi dotkniętych biedą, zwłaszcza, kiedy są zgromadzeni w enklawę, są zgettoizowani, jest to zadanie tak trudne, jak tylko możemy sobie to wyobrazić. Jest to też za pomocą siebie (artystki) przenoszenie sztuki (...) w zupełnie nowe tereny, w miejsca mało dla niej 'bezpieczne', które nie będą chronione wysoką rangą galerii sztuki czy instytucji artysty, a następnie wprzęgnięta w bezpośrednie działania wobec ludzi, z całym

ryzykiem tego czynu. Jednak to właśnie wtedy (...) ogołocona ze swej pozycji w mieszczańskich terytoriach, być może zacznie się sprawdzać jako 'silny' język (Rakowski, 2013, s. 38)

## II Etap

Rozpoczęłam od Pani Anny z pierwszego bloku (pierwsza rozmowa). Rozmowa, która uświadomiła mi, że im dalej od oddziału MOPS jest położony kontener, tym jego pozycja społeczna gorsza. Moja pierwsza modelka miała więc zupełnie inne historie do opowiedzenia niż Pani z ostatniego rzędu. Pani Ania zamieszkała na Grygowej, gdyż wraz z utratą pracy zaczęła mieć kłopoty z płatnościami. Nie chcąc powiększać zadłużenia zdecydowała się na przeprowadzkę. Kilka razy była u niej telewizja, gdyż jest rekordzistką w ilości i różnorodności kursów, które proponuje ośrodek pomocy. Kursy są raczej nieprzydatne (np. kurs ikebany). Mieszkanie schludne, pachnące żelazkiem. W całym cyklu tylko dwa portrety są w poziomie. Jeden z nich to przedstawienie Anny. Zdecydowała o tym meblościanka, która wydała mi się na tyle pociągająca i łącząca różne historyczne (w Polsce) narracje, że trudno było z niej zrezygnować. Różowy, pikowany deseń to fragment nakrycia tapczanu.

Druga, w kolejności malowania, była Zofia. Podczas wysłuchiwania płakałam. Była uosobieniem wszystkich najlepszych analiz reprodukcji przemocy i biedy. Jak malować kogoś kto nas tak porusza? Na czym się skoncentrować. Dokument, który dostałam od niej to uzasadnienie sądowe do umorzenia zaległości podatkowej będącej kwestią pomyłki uświadomił mi, że nie chodziło tylko w tym całym procesie o rację finansową, ale przede wszystkim o godność. Malując więc Zofię, jak i większość moich rozmówczyń, moim głównym celem było – przywracanie godności za pomocą narzędzi malarskich. Zofia ma wszystko obliczone... ile herbaty może wypić, ile zjeść dziennie i to jej się udaje. Tutaj też wszystko jest

spożytkowane aż do końca. Siły atlety trzeba żeby z rodowodem domu dziecka i wszystkim tym, co potem, chceć się uśmiechać mając na obiad herbatę. Fenomenalna gospodarka, której nie potrafimy jako takiej zobaczyć!

Iwona. Uderzający porządek i estetyzacja. Tak jakby te wszystkie małpki, kaczuski i miśki miały być strażnikami tego, co Iwonie udało się wywalczyć. Kolejna wychowanka domu dziecka, która chociaż się stara to struktura woli powtórki, reprodukcję więc jest przewidywalnie. Podobnie, jak w przypadku mojej ulubionej rozmówczynie, młodej, hardej Magdy. Paromiesięczne dziecko. Próbowwała uciec z Grygowej, niestety to jest jedyne miejsce, gdzie wie jak żyć. Partner pracuje nielegalnie, bo jako schizofrenik nie może znaleźć pracy w swoim zawodzie.

Przeciwieństwem ze względu na reprodukcję biedy była moja najstarsza Pani, której towarzyszyła podczas mojej wizyty dorosła już córka. Całe życie pracowała jako nauczycielka języka polskiego. Na Grygową trafiła, kiedy jej mąż popełnił samobójstwo otrzymując wyrok sądowy przekreślający wszelkie nadzieje na spadek rodzinny, który miał zaradzić spadającemu kapitałowi ekonomicznemu na skutek transformacji systemowej. Człowiek ten nie wyobrażał sobie ostatnich lat w niedostatku. Jego ciało nie miało wpisanych w siebie strategii radzenia sobie z brakiem wszystkiego.

Danusia, pilnowana przez psa, bo mąż boi się o jej depresję. Cała jej skulona postać przypomina przerażone dziecko. Dzieciństwo spędziła w domu dziecka, jak większość moich rozmówczyń. Obecność czworonoga (u połowy moich rozmówczyń pies był obecny, co ciekawe ich popularność tutaj pokrywa się z socjologiczną analizą korelacji pochodzenie społeczne – stosunek do zwierząt) uzmysławia mi jak są ważne. Dowodzą, że w tych grupach społecznych spajającą siłą jest nie tak kalkulacja, jak dar. I tutaj właśnie pies przydaje się do wyjaśnienia, bo pies w tych domach nie

był przedmiotem tresury, ale raczej darem wesołości, wierności, przyjaźni, lojalności. (...) Powiązanie przez dar potwierdza pojedynczość i godność osób wchodzących w relacje (Gdula, Sadura, 2012, s. 60).

Największy podziw budzi we mnie Agnieszka. Jej matka ukryła się natychmiast po moim wejściu do mieszkania. Pół godziny później wiedziałam, że to z powodu jej powrotu z więzienia. Boi się ludzkich oczu. Siedziała pięć lat za narkotyki, których nie miała. Odniosłam wrażenie, że to był rodzaj ofiary albo solidarności rodzinnej. Agnieszka ma pracę. Jedną z nielicznych z tego osiedla, ale nie bez kosztów. Codziennie melduje się w oddziale MOPS-u i zdaje relację ze swojego życia, a co ważniejsze z życia zleconych do obserwowania. Pracuje 12 godzin dziennie myjąc autobusy, a potem zajmuje się dzieckiem swoim, ale też bardzo chorym synkiem swojej siostry. Kiedy trzyma go na rękach nagle robi się spokojna, łagodna, czuła. Jej siostra, jak wynika z dokumentu, który otrzymuję, jest nieodpowiedzialna, uzależniona od używek i zaniedbuje swoje chore dziecko. Agnieszka ma silną budowę, czuję, że potrafi cały świat Grygowej unieść na swoich barkach. Wyobrażam sobie przez moment jak miota autobusami. Jej mieszkanie jest też modelowym rozwiązaniem kolorystycznym, często spotykanym w tej grupie społecznej. Ciemna, mahoniowa meblościanka, bordowe zasłony i jakaś (najlepiej groszkowa) zieleń na ścianach.


U Lidii odczuwałam jej własne, silne przekonanie o byciu w pierwszym rzędzie, więc w lepszym świecie. Wszystko na ściśle wyznaczonym miejscu. Przedmioty, mimo że zakupione z konieczności, to jednak z nutą luksusu. Fotel z elementami wybujałej stolarzki, wszędzie nakrochmalone serwety, kwiaty w donicach, obrazki głównie z kościelnym rodowodem, poduszki z przedstawieniami wróżek. Słowem świat fantastyczny. Taka też była rozmowa. Tym razem wolna od historii

dramatycznych. Pierwszy rząd najwyraźniej został stworzony dla tych, którzy są na chwilę dotknięci deficytem ekonomicznym, nie reprodukcją bezrobocia, biedą i patologii. Jest to dla nich dobry rząd, bo tani, a dający wszystko czego do szczęśliwego życia potrzebują. Wyobrażam sobie ile cieni pada na pierwszy rząd ze strony pozostałych.

Maria. Wydawało by się kobieta bez właściwości, ale takich ludzi nie ma. Jej poprzestanie na Grygowej, która miała być tymczasowa okazała się być na stałe. Poprzedni lokal był tak zagrzybiony, że można było z koszyczkiem każdego dnia robić obchód po własnym mieszkaniu, więc Maria jest i tak zadowolona, chociaż żałuje, że umiejscowiono ją w trzecim rzędzie, a nie w pierwszym. Do pokoju co chwilę wbiega ciekawski pies i za każdym razem inna twarz. W dwupokojowym lokalu (więc i tak luksusowym) mieszka ich sześcioro plus ten duży czworonóg. Maria i jej mąż, córka z mężem i swoją dwójką dzieci. Planują przejąć sąsiedni, pusty teraz lokal. Okazuje się, że to jest skuteczna strategia zajmowania mieszkania – po prostu zamieszkanie i cicha renowacja i po znanym im okresie przebywania można donieść, bo już nabyli prawa. Nie wiem, na ile jest tak, jak mówili. Ja byłam od słuchania, nie wartościowałam. Przyjęłam to też za ich ciągłą zdolność do kreatywnego myślenia, do innowacji.

Edytę, partnerkę Artura poznałam w pokoju MOPS-u czekając na kolejną rozmowę. Podczas rozmowy z pracownicą nie wiedziała jeszcze, że dwa dni później będę jej słuchać u niej w mieszkaniu. Uderzyła mnie jej krucho sylwetka i niepewność. Ciało, które jest świadkiem nawet tego okresu, którego sama właścicielka nie pamięta. Jest więc nieredukowalnym świadkiem, inkorporowaną pamięcią (Rakowski, 2009, s.142, 173). Tak bardzo bała się utraty szansy na kurs prawa jazdy, że wbrew sobie (całe jej ciało drżało, wzrok uciekał, palce szarpały nitki sweterka) zdradzała,

co nocą działo się piętro wyżej. Pani z za biurka odnotowała i boję się, że nawet nie spróbowała sobie wyobrazić, ile to kosztuje Edytę. Stawka jednak jest wysoka. To było jedyne mieszkanie, w którym oprócz kobiety zastałam mężczyznę i też jedyne przesiąknięte tabaką, z meblami, które mają niesprawne zamknięcia. W paru miejscach, trochę jak strażnicy posadzone były gigantyczne pluszaki. Co jakiś czas wpadało dziecko, chłopczyk lat 7 i spod stolika wychodził pies, starszy niewątpliwie niż jego właściciele.

Obraz, który zbudowały mi te rozmowy i wcześniejsza obserwacja Osiedla Anny Grygowej<sup>1</sup> bliski był temu, który z antropologicznej analizy wyłonił się Tomaszowi Rakowskiemu w Wałbrzychu (Rakowski, 2009). Podobnie i ja chciałam pokazać: (...) *iz ofiary transformacji nie tyle oczekują naszego współczucia i pomocy, co raczej uznania w nich pełnoprawnych aktorów życia społecznego, ludzi takich, jak my. (...) nasza solidarność z ludźmi zdegradowanymi nie powinna być skutkiem współczucia, ale identyfikacji, wypływać z poczucia, iż są oni jednymi z nas. Takie spojrzenie na skutki transformacji w znaczący sposób przebudowuje naszą samowiedzę, ale też zmusza do przerehabilitacji naszych relacji z wykluczonymi, a także w istotny sposób narusza ideologiczne podstawy, na których opierają się działania instytucji pomocowych, edukacyjnych i aktywizujących poświęcone ludziom zdegradowanym* (Krajewski, <http://www.stanrzeczy.edu.pl/recenzja-rakowski-lowcy-zbieracze-praktycy-niemocy/>). 

## Bibliografia:

Gdula, M., Sadura, P. (2012). *Style życia jako rywalizujące uniwersalności*. W: M. Gdula, P. Sadura (red.),

*Style życia i porządek klasowy w Polsce*. Warszawa: Wydawnictwo Naukowe Scholar.

Krajewski, M. *Narzędzie wielofunkcyjne*. <http://www.stanrzeczy.edu.pl/recenzja-rakowski-lowcy-zbieracze-praktycy-niemocy/>, [data dostępu: 25.09.2015]

McGuirk, J. (2015). *Radykalne miasta. Przez Amerykę Łacińską w poszukiwaniu nowej architektury*, Warszawa: Wyd. Bęc zmiana, ResPublica.

Rakowski, T. (2009). *Łowcy, zbieracze, praktycy niemocy. Etnografia człowieka zdegradowanego*. Gdańsk: Słowo/obraz/terytoria.

Rakowski, T. (2013). Wprowadzenie. W: T. Rakowski (red.), *Etnografia/Animacja/Sztuka. Nierozpoznane wymiary rozwoju kulturalnego*. Warszawa: NCK. <http://www.rewiry.lublin.pl/#pg=3097879966252853590&ver=2013> [data dostępu: 2015.09.19]

<http://lublin-hajdow-zadebie.mojeosiedle.pl/viewtopic.php?t=29257> [data dostępu: 2015.09.19]

<http://www.grygowa.pl/node/10> [data dostępu: 25.09.2015]

<sup>1</sup> Nomen omen Anna Grygowa była działaczką społeczną, zob.: <http://www.grygowa.pl/node/10> [data dostępu: 25.09.2015]

Odbiorca:

P.T. \_\_\_\_\_  
ul. \_\_\_\_\_  
20-260, Lublin

## PONAGLENIE WEZWANIA

Sąd Rejonowy Lublin-Zachód w Lublinie IX Wydział Karnyostateczne wzywa Pana(ią) do uiszczenia poniższych opłat **w terminie 3 dni** od daty otrzymania wezwania:

- koszty postępowania sądowego w wysokości 270,00  
- grzywna w wysokości 2 000,00

**Razem** 2 270,00

Rodzaj i wysokość powyższych opłat określa wyrok Sądu z dnia 27/09/2007.

Należność należy wpłacić bezpośrednio do kasy

**pon-pią 8:00-15:00, przerwa 12.30-13.00 okienko nr 6, parter,**

bądź przesłać ją przekazem pocztowym na konto nr:

**07 1010 1339 0013 5522 3100 0000**

**NBP II o/Lublin**

podając numer karty dłużnika: \_\_\_\_\_

Nuiszczenie powyższych opłat we wskazanym terminie spowoduje wszczęcie postępowania egzekucyjnego, którego kosztami zostanie Pan(i) dodatkowo obciążony(a). Jednocześnie Sąd informuje, iż dłużnikowi służy prawo do złożenia wniosku w przedmiocie zamiany przyswoy nie przekraczającej 120 stawek dziennych na pracę społecznie użyteczną.

### POUCZENIE

Po upływie 30 dni od daty doręczenia wezwania, o ile świadczenie nie zostanie spełnione, Sąd wystąpi z wnioskiem o wpisanie dłużnika do Rejestru Dłużników Niewpłacających Krajowego Rejestru Sądowego na podstawie art. 36 i ustawy z dnia 27 sierpnia 1997 roku o Krajowym Rejestrze Sądowym (Dz. U. Nr 17 z 2001 r. poz. 209 tekst jednolity ze zmianami).

Sekretarz \_\_\_\_\_

W przypadku wpłacenia w postępowaniu przygotowawczym potęczenia lub zabezpieczenia majątkowego przysługuje złożenie wniosku o jego zwrot (wskazując numer konta na które to konto kwota ma być przekazana) do: też przelana na sučetel, otrzezonel, kary przyswoy, -złow



Pan Rafał \_\_\_\_\_

ul. Grygowej \_\_\_\_\_

20 - 260 Lublin

W związku ze złożeniem przez Pana wniosku dotyczącego rekompensaty z tytułu pozostawienia nieruchomości zabużańskiej na Kresach Wschodnich informuję, że przed Wojewodą Pomorskim, w Wydziale Geodezji, prowadzone jest postępowanie wyjaśniające na podstawie ustawy z dnia 8 lipca 2005 r. o realizacji prawa do rekompensaty z tytułu pozostawienia nieruchomości poza obecnymi granicami Rzeczypospolitej Polskiej (Dz. U. Nr 169, poz. 1418 ze zm.). W związku z powyższym uprzejmie informuję, co następuje:

Na mocy art. 5 ust. 3 pkt 2, w związku z art. 27 cytowanej ustawy, Wojewoda Pomorski jest organem właściwym do rozpatrzenia niniejszej sprawy jako organ I instancji.

Prawo do rekompensaty przysługuje właścicielowi pozostawionych nieruchomości, jeżeli spełnia łącznie następujące warunki:

1. zamieszkiwał w dniu 1 września 1939 r. na terenach pozostających poza obecnym obszarem państwa polskiego i był w tym dniu obywatelem polskim oraz został zmuszony opuścić te tereny wskutek repatriacji lub innych przyczyn związanych z wojną rozpoczętą w 1939 r.;
2. posiada obywatelstwo polskie.

Z chwilą śmierci właściciela uprawnienie do rekompensaty przechodzi na wszystkich spadkobierców.

Postępowanie w sprawie o rekompensatę z tytułu pozostawienia nieruchomości zabużańskiej jest postępowaniem na wniosek wnioskodawcy spoczywa obowiązek



Lombard Plus

Lublin ul. Fabryczna 5A/2

(81) 746-41-40 KOM. 516-186-583

GODZINY OTWARCIA: PON-PT 9.00 - 17.00 SOB 9.00 - 13.00 E-MAIL: lombardfabryczna@wp.pl

Oryginał

## Umowa pożyczki lombardowej

2806/12

zawarta dnia: 13-08-2012

wywiezka: 2806/12

pomiędzy Lombardem a:

DANUTA

zamieszkałym w:

LUBLIN GRYGOWEJ

legitymujący się dok. tozs.:

zwanym dalej Pożyczkobiorcą

1. Lombard udziela pożyczki w wysokości:

210,00 zł *dwieście dziesięć*

2. Odsetki ustawowe \*

3,26 zł

3. Prowizja ustawowa \*\*

0,00 zł

4. Koszt zabezpieczenia pożyczki \*\*\*

35,80 zł

Razem

39,06 zł

Umówiona kwota do zwrotu:

249,06 zł *dwieście czterdzieści dziewięć  
06/100*

5. Ustalony termin zwrotu pożyczki wraz z kosztami: 13-09-2012

rsd 599,89

6. Zabezpieczeniem rzeczowym pożyczki jest następujący towar:

wyrob jubilerski używany - lancuszek z przew. waga g: 1,03

7. Wartość towaru do zabezpieczenia została określona na:

300,00 zł *trzysta*

8. Lombard Plus Lublin ul. Fabryczna 5A/2 Nip 713-100-53-90 zobowiązuje się do wydania towaru opisanego w pkt 6 niniejszej umowy w stanie nie pogorszonym w momencie zwrotu pożyczki wraz z kosztami.

9. Pożyczkobiorca ma prawo do odstąpienia od niniejszej umowy w ciągu 10 dni od jej zawarcia bez podawania przyczyn. W takim przypadku Pożyczkobiorca jest zobowiązany do zwrotu kwoty pożyczki oraz zapłaty kwoty Prowizji ustawowej oraz Kosztów zabezpieczenia.

10. Upředzony o odpowiedzialności karnej wynikającej z art. 233 Kodeksu Karnego za składanie fałszywych oświadczeń Pożyczkobiorca oświadcza, że towar wymieniony w pkt 6 nie pochodzi z przestępstwa, nie ma innych wad prawnych i nie mają do niego praw osoby trzecie.

11. Pożyczkobiorca oświadcza ponadto, że jeżeli okaże się że przedmiot umowy pochodzi z kradzieży bierze na siebie całą odpowiedzialność, zwalniając z odpowiedzialności Lombard i zobowiązuje się do zwrotu kwoty pożyczki oraz zapłaty Odsetek ustawowych i Kosztów zabezpieczenia.

12. Umowa została sporządzona w dwóch jednobrzmiących egzemplarzach

13. Podpisanie niniejszej umowy jest jednocześnie potwierdzeniem odbioru kwoty pożyczki

14. Towar nieodebrany w terminie przechodzi na własność lombardu następnego dnia po terminie umowy

\* Art. 359 § 2 k.c., Art. 43 ust. 1 pkt 38 ustawy o podatku od towarów i usług Dz.U. 54/2004 poz. 535 z późniejszymi zmianami, ost. zmiana z 29.10.2010 Dz.U. 226/2010 poz. 1476

\*\* Art. 7a ustawy o kredycie konsumenckim, Art. 43 ust. 1 pkt 38 ustawy o podatku od towarów i usług Dz.U. 54/2004 poz. 535 z późniejszymi zmianami, ost. zmianą z 29.10.2010 Dz.U. 226/2010 poz. 1476

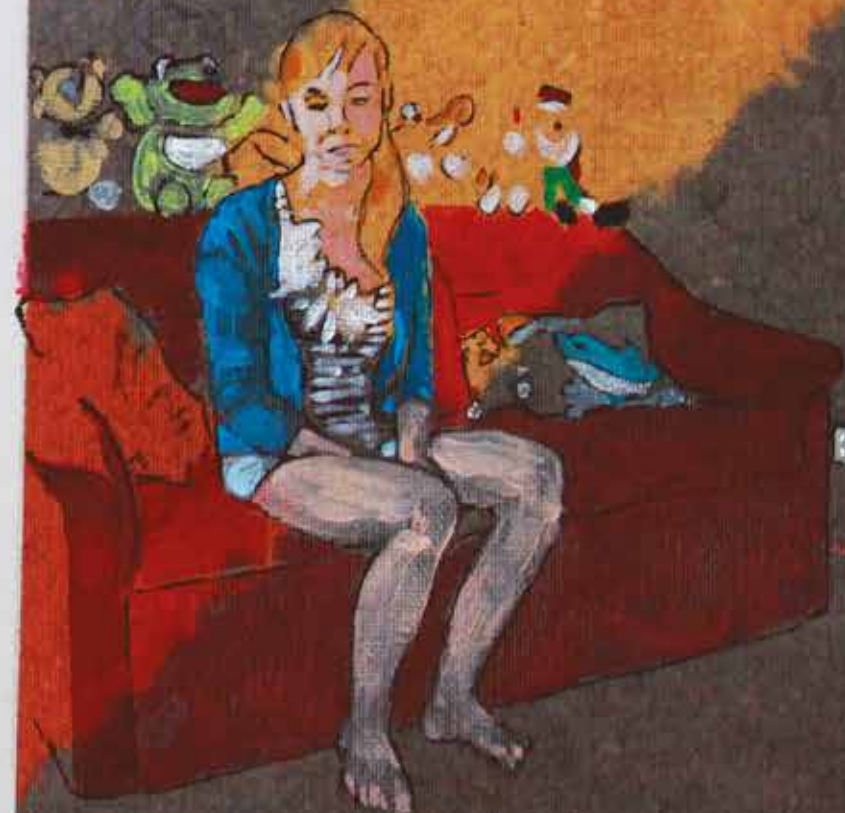
\*\*\* Zabezpieczenie pożyczki lombardowej jest właściwe oraz niezbędne do świadczenia usługi pożyczki opisanej w pkt 1 niniejszej umowy. Koszt zabezpieczenia pożyczki dotyczy rzeczy określonej w punkcie 6 niniejszej umowy. Do kosztów należy wycena towaru, przyjęcie, opalowanie, magazynowanie, dozór, wydanie, ubezpieczenie i inne czynności związane z przedmiotem zabezpieczenia pożyczki. Art. 43 ust. 1 pkt 39, Art. 43 ust. 13 ustawy o podatku od towarów i usług Dz.U. 54/2004 poz. 535 z późniejszymi zmianami, ost. zmianą z 29.10.2010 Dz.U. 226/2010 poz. 1476.

za Lombard Plus

DANUTA

Przekazanie odbioru towaru

Towar otrzymałam i nie wnoszę żadnych zastrzeżeń



Z przeprowadzonego przez kuratora wywiadu wynika, iż Małgorzata w sposób rażący zaniedbuje swoje obowiązki opiekuńczo - rodzicielskie wobec małoletniego syna, mieszka w warunkach zagrażających zdrowiu i bezpieczeństwu dziecka, nie zabezpiecza potrzeb małoletniego, nie leczy go, nie odżywia syna w sposób prawidłowy. W wywiadzie wskazano również, iż matka małoletniego prawdopodobnie nadużywa środków odurzających. W sprawozdaniu z wywiadu zostało zawarte stwierdzenie, iż ojciec Krystiana - Przemysław - aktualnie przebywa w Areszcie Śledczym w Lublinie. Kurator zawodowa wskazała w sprawozdaniu z wywiadu środowiskowego jako kandydata na rodzinę zastępczą Agnieszkę co do której panuje dobra opinia w środowisku, w sposób prawidłowy sprawuje ona opiekę nad swoimi dziećmi i daje gwarancję należytego opiekowania się małoletnim. Kandydat na rodzinę zastępczą jest siostrą ojca małoletniego.

W ocenie Sądu predyspozycje wychowawcze oraz warunki bytowe całkowicie wykluczają ewentualność sprawowania przez matkę opieki nad dzieckiem.

Dobro małoletniego syna Małgorzaty pozostaje zagrożone i dlatego należało uznać za zasadnym umieszczenie małoletniego w trybie zarządzenia tymczasowego w spokrewnionej rodzinie zastępczej w osobie Agnieszki

Skoro matka małoletniego nie jest w stanie wywiązywać się z funkcji opiekuńczych i wychowawczych wobec syna, ani zapewnić mu odpowiednich warunków bytowych, poczucia bezpieczeństwa, to zasadnym jest przyjęcie, iż utrzymywanie takiej sytuacji powoduje zagrożenie dla prawidłowego funkcjonowania i rozwoju małoletniego. Dotychczas zgromadzony materiał dowodowy pozwala na przyjęcie, iż Małgorzata nie stwarza żadnych gwarancji prawidłowego wywiązania się z obowiązków rodzicielskich względem dziecka, zaś aktualna sytuacja opiekuńczo-bytowa małoletniego wywołuje niepokój i niebezpieczeństwo.

W ocenie Sądu Rejonowego dla M. St. Lublin, XII Rejonu Sądowego, z dnia 22.06.2005 r. w sprawie sygn. akt I.C.379/05, wyrok z dnia 22.06.2005 r. w sprawie sygn. akt I.C.379/05, w składzie: sędziowie: ... Z powołaniem na art. 569 § 1 k.p.k.



Lublin, dnia 22.09.2005 rok

mgr Jan  
20-640 Lublin  
ul.M.Brzeskiej

Lidia  
20-022 Lublin  
ul.Orla  
Współwłaściciele nieruchomości  
w Lublinie ul.Orla

URZĄD MIASTA LUBLIN  
Wydział Spraw Społecznych  
Miejski Inspektorat Gospodarki Mieszkaniowej  
2005-09-26  
WPEŁNIEŃ  
Ld: ...

Urząd Miasta Lublin  
Wydział Spraw Społecznych  
Miejski Inspektorat Gospod. Mieszkaniowej  
ul. Wieniawska 14  
20-071 Lublin.

dot. Sprawy SS/GM/VI/71405/S/123/0

Zwracamy się z uprzejmą prośbą o przyspieszenia działań w zakresie przydzielenia mieszkania socjalnego dla Pani Moniki wraz z rodziną, zamieszkałej w Lublinie przy ul. Orlej. Aktualnie wymieniona zajmuje lokal mieszkalny bez żadnych wygód/tylko zimna woda/wraz z nieletnimi dziećmi. Lokal ten wymaga generalnego remontu w zakresie wymiany podłóg, otworów drzwiowych i okiennych. Praktycznie przeprowadzenie remontu bez wykwaterowania zamieszkujących tam osób jest niemożliwe.

Nadmieniamy, że zgodnie z Wyrokiem Sądu Rejonowego dla M. St. Lublin, XII Rejonu Sądowego, z dnia 22.06.2005 r. w sprawie sygn. akt I.C.379/05, wyrok z dnia 22.06.2005 r. w sprawie sygn. akt I.C.379/05, w składzie: sędziowie: ... Z powołaniem na art. 569 § 1 k.p.k.



URZĄD MIASTA LUBLIN  
Wydział Spraw Mieszkaniowych  
20-071 Lublin  
ul. Wieniawska 14  
WSS/GM/III/71405/WS/176/07

Lublin dn. 17.08.2007r.

Pani Anna  
Pan Waldemar  
Ul. Zamojska  
20-410 Lublin

#### Skierowanie do zawarcia umowy najmu lokalu socjalnego

Na podstawie wyroku Sądu Rejonowego w Lublinie I Wydział Cywilny z dnia 28 kwietnia 2006r sygn. akt IC[redacted] w związku z art. 14 ust. 1 i art. 23 ust. 1 Ustawy z dnia 21.06.2001r. o ochronie praw lokatorów, mieszkaniowym zasobie gminy i o zmianie Kodeksu cywilnego (tekst jednolity z dnia 7.02.2005r. - Dz. U. Nr 31 poz. 266 z 2005r z późn. zm.) zobowiązuję Panią Annę [redacted], Pana Waldemara [redacted] z Tomaszem [redacted], Magdaleną [redacted], Ewą [redacted] wraz z rzeczami prawa ich reprezentującymi do opróżnienia lokalu mieszkalnego nr [redacted] położonego w budynku przy ul. Zamojskiej [redacted] w Lublinie.

Jednocześnie kieruję Panią Anną [redacted] i Pana Waldemara [redacted] do zawarcia umowy najmu na czas określony tj. 24 miesiące lokalu socjalnego nr [redacted] położonego na parterze w budynku przy ul. Grygowej [redacted] w Lublinie, składającego się z 3 izb o powierzchni użytkowej 48,36m<sup>2</sup>, powierzchni mieszkalnej 29,08m<sup>2</sup> wyposażonego w instalację elektryczną, wod.-kan., c.o., WC, łazienki.

Do zamieszkiwania w w/w lokalu uprawnione są następujące osoby:

1. Anna [redacted] ur. 01.10.1955r. - najemca
2. Waldemar [redacted] ur. 19.04.1956r. - najemca
3. Tomasz [redacted] ur. 02.04.1976r. - syn
4. Magdalena [redacted] ur. 29.06.1981r. - córka
5. Ewa [redacted] ur. 23.03.1993r. - córka

Formalności związane ze sporządzeniem umowy najmu lokalu socjalnego winni Państwo dokonać w administracji budynku - Osiedlowym Zarządzie Budynku "TATARY" sp. z o.o. przy ul. Kresowej [redacted] w Lublinie w terminie 14 dni od otrzymania niniejszego skierowania.

W przypadku nie zastosowania się do powyższego wierzyciel winien skierować wnioski do komornika celem wszczęcia postępowania egzekucyjnego.

Przed upływem terminu wygaśnięcia umowy najmu lokalu socjalnego Państwo zgłosić się do Wydziału Spraw Mieszkaniowych celem dostarczenia aktualnych zaświadczeń o dochodach brutto (po odliczeniu kosztów uzyskania przychodu oraz składek na ubezpieczenie emerytalne, rentowe, chorobowe) z okresu 12 miesięcy poprzedzających datę złożenia dokumentów, zaświadczenia z Zarządu Nieruchomości Komunalnych o braku zaległości czynszowych.

#### Otrzymują:

1. Adresat
2. Zarząd Nieruchomości Komunalnych ul. Grodzka
3. OZB "TATARY" Sp. z o.o. ul. Kresowa 9 Lublin
4. Zarządzanie Nieruchomościami „DOM.ena” Pastuszek Schein s.j.  
ul. Stefczyka 3 Lublin - pełnomocnik wierzycieli:  
Adam [redacted], Sławomir [redacted], Zbigniew [redacted]  
-z obowiązkiem poinformowania komornika
5. 2/2





**NACZELNIK  
TRZECIEGO URZĘDU SKARBOWEGO  
W LUBLINIE**

Znak sprawy:  
NIP:  
PESEL:

Pani  
Zofia  
ul. Grygowa  
20-260 Lublin

**DECYZJA**

Na podstawie art. 67 a § 1 pkt 3 i § 2, art. 207 § 1 ustawy z dnia 29 sierpnia 1997 roku Ordynacja podatkowa (tekst jednolity Dz. U. z 2012 roku, poz. 749) oraz art. 15 § 1 pkt 1 rozporządzenia Ministra Finansów z dnia 22 sierpnia 2005 roku w sprawie właściwości organów podatkowych (Dz. U. z 2005 roku Nr 165, poz. 1371 z późn. zm.) po rozpatrzeniu wniosku Strony z dnia 28.05.2012 roku w sprawie umorzenia zaległości podatkowej z tytułu podatku dochodowego od osób fizycznych za rok podatkowy 2011

- umarzam zaległość podatkową z tytułu podatku dochodowego od osób fizycznych za rok podatkowy 2011 w kwocie należności głównej 9.560,00 zł wraz z należnymi odsetkami za zwłokę w kwocie 333,00 zł liczonymi na dzień wydania decyzji.

**UZASADNIENIE**

Zgodnie z 67 a § 1 pkt 3 ustawy z dnia 29 sierpnia 1997 roku Ordynacja podatkowa (tekst jednolity Dz. U. z 2012 roku, poz. 749), a także korzystając z uprawnień wynikających z § 15 ust. 1 pkt 5 rozporządzenia Ministra Finansów z dnia 22 sierpnia 2005 roku w sprawie właściwości organów podatkowych (Dz. U. Nr 165, poz. 1371 z późn. zm.) organ podatkowy, na wniosek podatnika, z zastrzeżeniem art. 67 b, w przypadkach uzasadnionych ważnym interesem podatnika lub interesem publicznym może umorzyć w całości lub w części zaległości podatkowe, odsetki za zwłokę lub opłatę proiongacyjną.

W świetle zasady powszechności i równości opodatkowania, które stanowią naczelną zasadę prawa podatkowego, ulga w spłacie zobowiązań podatkowych polegająca między innymi na umorzeniu należności publicznoprawnych ma charakter wyjątkowy i jest stosowana jedynie w szczególnie uzasadnionych wypadkach.

Przepis ten, oparty na zasadzie uznania administracyjnego, daje organowi podatkowemu prawo wyboru treści rozstrzygnięcia, które powinno poprzedzać wszechstronne rozważenie wszystkich okoliczności sprawy i zbadanie, czy zachodzą wymienione w nim przesłanki do udzielenia ulgi, tj. ważny interes podatnika lub interes publiczny.

Należy tu również zauważyć, iż każda ulga podatkowa uprzywilejowuje danego podatnika w stosunku do innych podatników i jest zakłóceniem zasady równości wobec podatków, zatem



**Recepta** 0705118000002001481

Swiadczeniodawca: Centrum Medyczne LUX MED  
PRZYCHODNIA Nr 28

|                      |                  |
|----------------------|------------------|
| Pacjent              | 07               |
| Mirasiów             | Oddział NFZ      |
| Warszawa             |                  |
| ul. Wąbarska         | Uprawnienia X    |
| PESEL                | Ch. przewlekle P |
| Rp                   |                  |
| Timonil 100 100 20/2 |                  |
| Statol 100           |                  |
| G. 100 100 100       |                  |
| 20/14/20             |                  |

0705118000002001481

Data wystawienia: 07082008  
Data realizacji od dnia: \_\_\_\_\_  
Data realizacji do dnia: \_\_\_\_\_

0705118000002001481

Data realizacji od dnia: \_\_\_\_\_  
Data realizacji do dnia: \_\_\_\_\_

**Recepta** 0705118000002001780

Swiadczeniodawca: Centrum Medyczne LUX MED  
PRZYCHODNIA Nr 28

|                     |                  |
|---------------------|------------------|
| Pacjent             | 07               |
| Mirasiów            | Oddział NFZ      |
| Warszawa            |                  |
| ul. Wąbarska        | Uprawnienia X    |
| PESEL               | Ch. przewlekle P |
| Rp                  |                  |
| Timonil 300 100 100 |                  |
| Statol 200 100 100  |                  |
| 30/14/2000          |                  |

0705118000002001780

Data wystawienia: 07082008  
Data realizacji od dnia: \_\_\_\_\_  
Data realizacji do dnia: \_\_\_\_\_

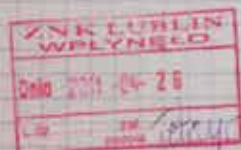
0705118000002001780

Data realizacji od dnia: \_\_\_\_\_  
Data realizacji do dnia: \_\_\_\_\_





Elżbieta  
ul. A Gygowej m  
20-260 Lublin



Do Dyrektora  
Zarządu M. St. Lublin  
u Lublinie ul. Gygowej

Odwołanie

Odwołać się od decyzji rozliczeń kosztów świadczeń za centralne ogrzewanie za 2010r.  
Dowiadujemy iż w tym okresie grzejniki centralnego ogrzewania nie funkcjonowały. W m-u od października do lutego 2011r po wielokrotnych zgłoszeniach i interwencjach w mieszkaniu było zimno gdyż woda ciepła wogóle nie dopływała. W m-u lutym 2011r po zdjęciu wszystkich grzejników przez pracowników "Dziwigazu" i przepiękaniu, grzejniki zrobiły się lekko ciepłe i tylko do połowy. Dlaczego mam płacić za coś z czego wogóle nie korzystam. Jest mi bardzo ciężko - utilizujemy się z żoną, 4letnią wnuczką z alimenty 200zł rodzinne 60zł i pomoc z H.DPR. Opłaty za wynoszę zawsze solidnie opłacam, nie jestem diuzno dbam o mieszkanie. Bardzo proszę o umiarkowanie mi tej kwoty i wyrozumienie

E



ZWIADOMIENIE O WSZCZĘCIU EGZEKUCYJNEGO  
WEZWANIE DO ZAPŁATY

Komunikat Sądowy przy Sądzie Rejonowym dla M. St. Lublin, 20-260 Lublin

**ARTUR**  
20-260 LUBLIN, GYGOWEJ  
jako dłużnik na wniosek wierzyciela:  
Prasco Inwestments S.a r.l.  
64-920 PILA, PILA, WOJSKA POLSKIEGO  
którego reprezentuje: Mieczysław  
64-920 PILA, Wojska Polskiego

zostało wszczęte postępowanie egzekucyjne na podstawie tytułu wykonawczego  
Nakaz zapłaty w post. egzekucyjnym SR w Lublinie  
z dnia 21-09-2012r. sygn. akt VI Nc-21995/12 doposażony w klauzule wykonalności z dnia 08-07-2012r.  
w którym zasądzono od dłużnika na rzecz wierzyciela:

|   |          |
|---|----------|
| szkolenie główna  | 858,40zł |
| odsetki do 08-08-2012r  | 179,69zł |
| W przypadku zwłoki również dalsze odsetki od dnia 09-08-2012r wraz z należną od nich opłatą egzekucyjną w wysokości 0,22zł dzienne. |          |
| koszty procesu  | 219,00zł |
| koszty zastępstwa w egzekucji   | 45,00zł  |
| opłata egzekucyjna  | 297,47zł |
| wydatki sądowe  | 57,63zł  |

Do każdej przekazywanej kwoty należy dołączyć opłatę za przelew 1,00zł.

Do powyższych kwot dojdą dalsze koszty egzekucyjne wysokości których zostanie ustalona w miarę dokonywania czynności. Powyższe koszty zostaną rozliczone postanowieniem o zakończeniu postępowania egzekucyjnego.

W przypadku zwłoki również dalsze odsetki od dnia 09-08-2012r.

W celu uniknięcia dalszych kosztów należy wpłacić całą egzekwowaną należność łącznie z kosztami na konto komornika:  
PKO BP O.Kępczo 43 10202241 2003 0000 2238 1812  
lub bezpośrednio w kancelarii mieszczącej się:  
62-500 Chłostków ul. Zamkowa 10, pokój nr.  
(W korespondencji oraz przy wpłatach podać sygnaturę VI Nc-21995/12)

Wzywam Pana(ą) jako dłużnika do bezwzględnego uregulowania należności wraz z kosztami egzekucyjnymi.

Informuję, że w razie bezskutecznej egzekucji dłużnik podlega wpisaniu z urzędu do rejestru



## Urząd Miasta Lublin



### Wydział Spraw Mieszkaniowych

ul. Wienawska 14, 20-071 Lublin, tel. 81 496 3300, fax 81 496 3301  
e-mail: mieszkania@ubio.lublin.eu, www.um.lublin.eu

WSM/ZM/II/71405-1-148/09

Lublin, dnia 11.02.2011r.

Pani Maria  
Pani Małgorzata  
Pan Jacek  
ul. Olejna  
20-111 Lublin

#### Skierowanie do zawarcia umowy najmu lokalu socjalnego

Na podstawie wyroku Sądu Rejonowego w Lublinie I Wydział Cywilny z dnia 23 października 2009r. Sygn. Akt. IC 603/09 w związku z art. 14 ust. 1 i art. 23 ust. 1 Ustawy z dnia 21.06.2001r. o ochronie praw lokatorów, mieszkaniowym zasobie gminy i o zmianie Kodeksu cywilnego i tekst jednolity z dnia 7.02.2005r. - Dz. U. Nr 31 poz. 286 z 2005 r. z późn. zm.) zobowiązuje Panią Marię Pana Jacka - Panią Małgorzatę z Emilią i Karoliną z rzeczami prawa ich reprezentującymi do opróżnienia lokalu mieszkalnego nr położonego w budynku przy ul. Olejnej w Lublinie.

Jednocześnie kieruje Panią Marię - Pana Jacka - Panią Małgorzatę do zawarcia umowy najmu na czas określony tj. 24 miesiące lokalu socjalnego nr położonego na parterze w budynku przy ul. Wrońskiej w Lublinie, składającego się z 2 izb o powierzchni użytkowej 39,42m<sup>2</sup>, powierzchni mieszkalnej 25,00m<sup>2</sup>, wyposażonego w instalację wod-kan, WC przynależne do lokalu, piec węglowy.

Do zamieszkiwania w ww lokalu uprawnione są następujące osoby:

1. Maria ur. 25.03.1938 r. - najemca
2. Jacek ur. 20.09.1967 r. - najemca
3. Małgorzata ur. 09.11.1970r. - najemca
4. Emilia ur. 26.01.2003r. - córka Jacka i Małgorzaty
5. Karolina ur. 10.12.1996r. - córka Jacka i Małgorzaty

Formalności związanych ze sporządzeniem umowy najmu lokalu socjalnego winni Państwo dokonać w administracji budynku - Zakładzie Wielobranżowym „LUB-KOM” sp. z o.o. przy ul. Jastrzębiej 3 w Lublinie w terminie 7 dni od daty rozliczenia lokalu przez poprzedniego najemcę.

W przypadku nie zastosowania się do powyższego wierzyciel winien skierować wniosek do komornika celem wszczęcia postępowania egzekucyjnego.

Przed upływem terminu wygaśnięcia umowy najmu lokalu socjalnego winni Państwo zgłosić się do Wydziału Spraw Mieszkaniowych celem dostarczenia aktualnych zaświadczeń o dochodach brutto (po odliczeniu kosztów uzyskania przychodu oraz składek na ubezpieczenie emerytalne, rentowe, chorobowe) z okresu 12 miesięcy poprzedzających datę złożenia dokumentów oraz zaświadczenia z Zarządu Nieruchomości Komunalnych o braku zaległości czynszowych.

Drzymus  
1. Adresat x3  
2. Zarząd Nieruchomości Komunalnych ul. Grodzka 12  
3. ZW „LUB-KOM” sp. z o.o. ul. Jastrzębia 3 Lublin  
4. Level Sp. z o.o. ul. Bramowa 2 Lublin  
- z obowiązkiem poinformowania komornika  
5. s/a

z Urz. PRZEDSIĘBIORCY MIASTA

Emilia Szpakowska  
DZIEDZICZKA  
Wydział Spraw Mieszkaniowych